

Point n° 11**Rapport statistique 2023**

Pour décision	
Pour avis	
Pour information	X

Pièces jointes : 1

RAPPORT STATISTIQUE

2023





Sommaire

4 — DONNÉES DÉMOGRAPHIQUES

- 4 — Représentation selon le type de régime
 - Répartition des familles des assurés selon leur configuration
- 5 — Répartition par sexe
 - Répartition par tranche d'âge
- 6 — Âges moyens 2023
 - Pyramide des âges comparée entre le régime spécial des IEG et le régime général
- 7 — Pyramide des âges des bénéficiaires ouvriers droit
 - Pyramide des âges des bénéficiaires ayants droit
- 8 — Répartition des ouvriers droit actifs / pensionnés & ayants droit actifs / pensionnés
 - Répartition des bénéficiaires par qualité
- 9 — Part des bénéficiaires ayant une affection de longue durée (ALD)
 - Nombre d'assurés du régime général en ALD
- 10 — Focus sur les bénéficiaires du régime complémentaire seul
 - Répartition des bénéficiaires du RC seul par qualité
- 11 — Pyramide des âges des pensionnés
 - Répartition des bénéficiaires du RC seul sur le territoire
- 12 — Répartition des bénéficiaires sur le territoire
 - Nouveaux actifs et nouveaux pensionnés

13 — DONNÉES DE PRESTATIONS

- 13 — Profil d'utilisation des prestations de soins selon les tranches d'âge
 - Profil d'utilisation des prestations de soins actifs / pensionnés
 - Poids des postes de dépenses remboursées
- 14 — Montants de la part de base et de la part complémentaire
 - Statistiques RNIAM

15 — DONNÉES FINANCIÈRES

16 — COTISATIONS IEG

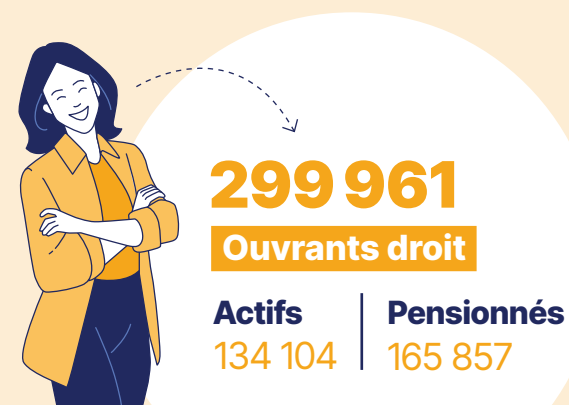
17 — RESSOURCES HUMAINES / EFFECTIF CAMIEG

DONNÉES DÉMOGRAPHIQUES

• Représentation selon le type de régime

508 423

Personnes protégées



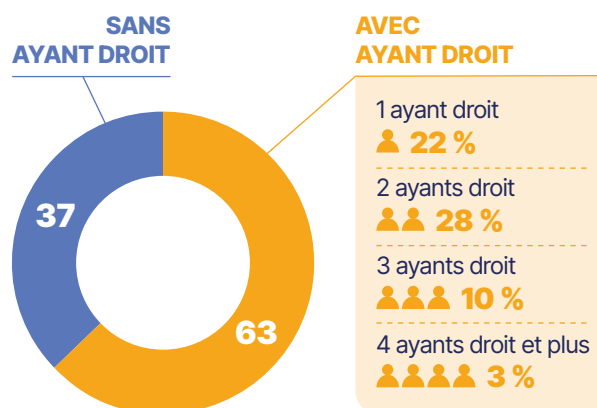
208 462

Ayants droit

Actifs	Pensionnés
160 774	47 688

• Répartition des familles des assurés selon leur configuration (en %)

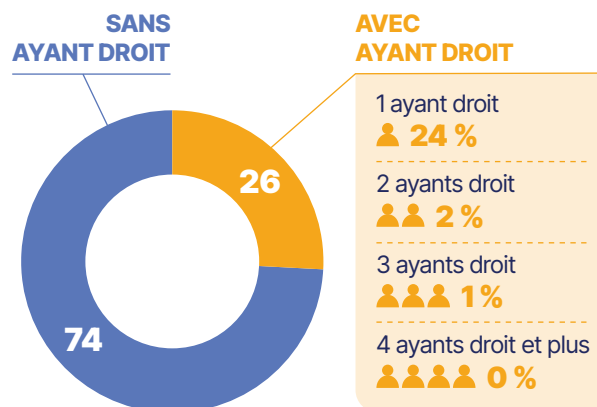
Actifs



1,9

→ Nombre moyen d'ayant droit (AD) par assuré actif

Pensionnés

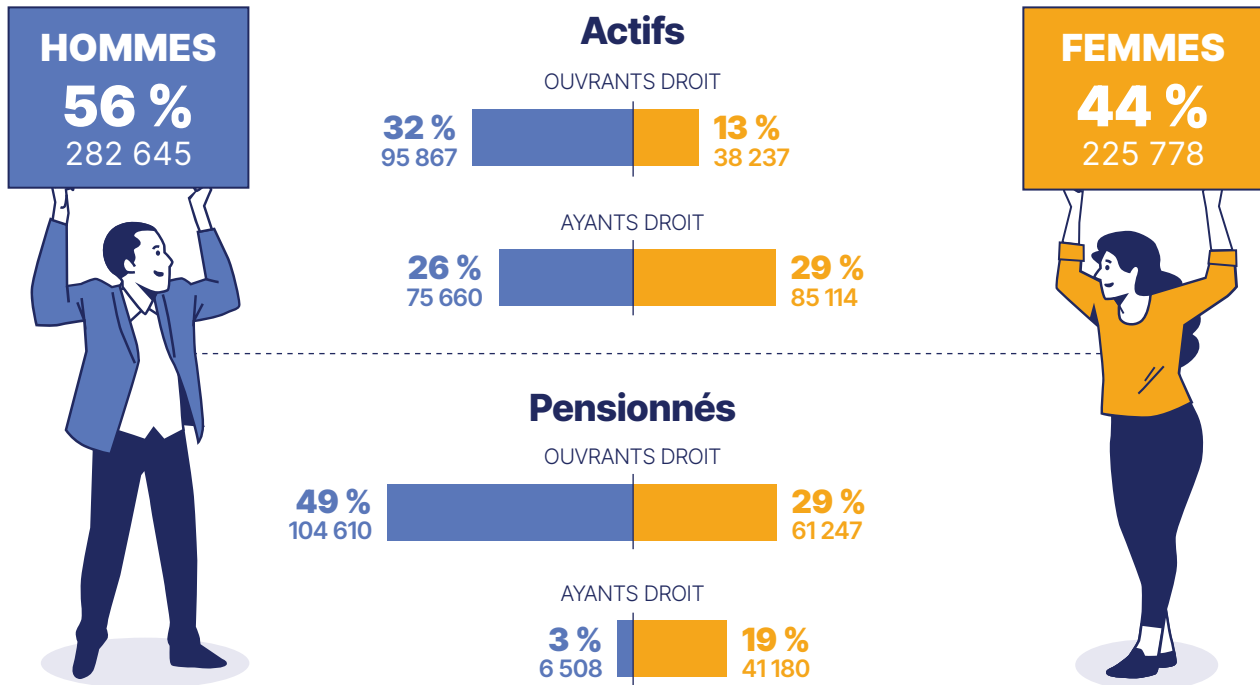


1,1

→ Nombre moyen d'ayant droit (AD) par assuré pensionné

• Répartition par sexe

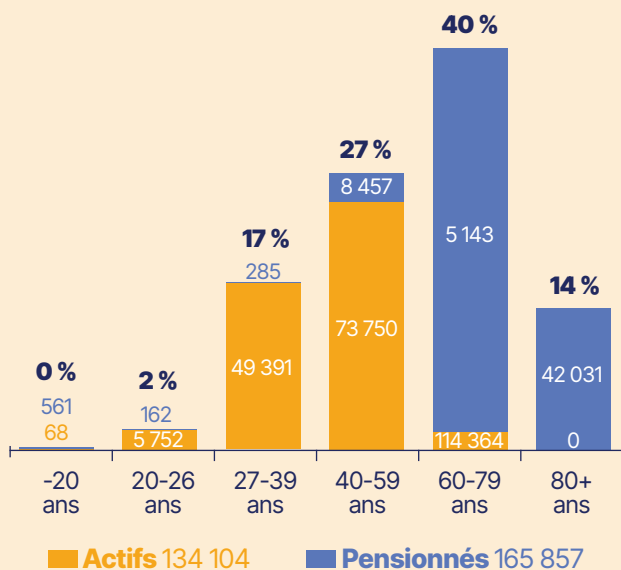
De 2022 à 2023, le nombre d'hommes évolue de **+ 0,5 %**,
le nombre de femmes de **+ 0,1 %**.



• Répartition par tranche d'âge

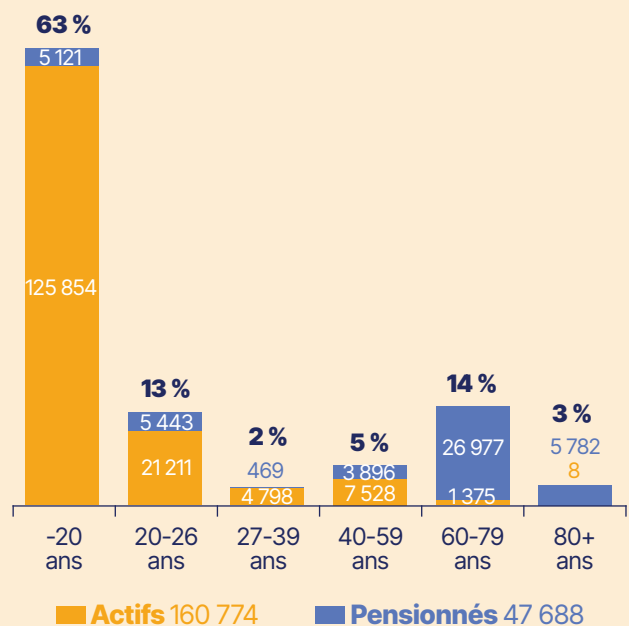
Ouvrants droit : 299 961

+ 0,1 % → Évolution 2022 / 2023



Ayants droit : 208 462

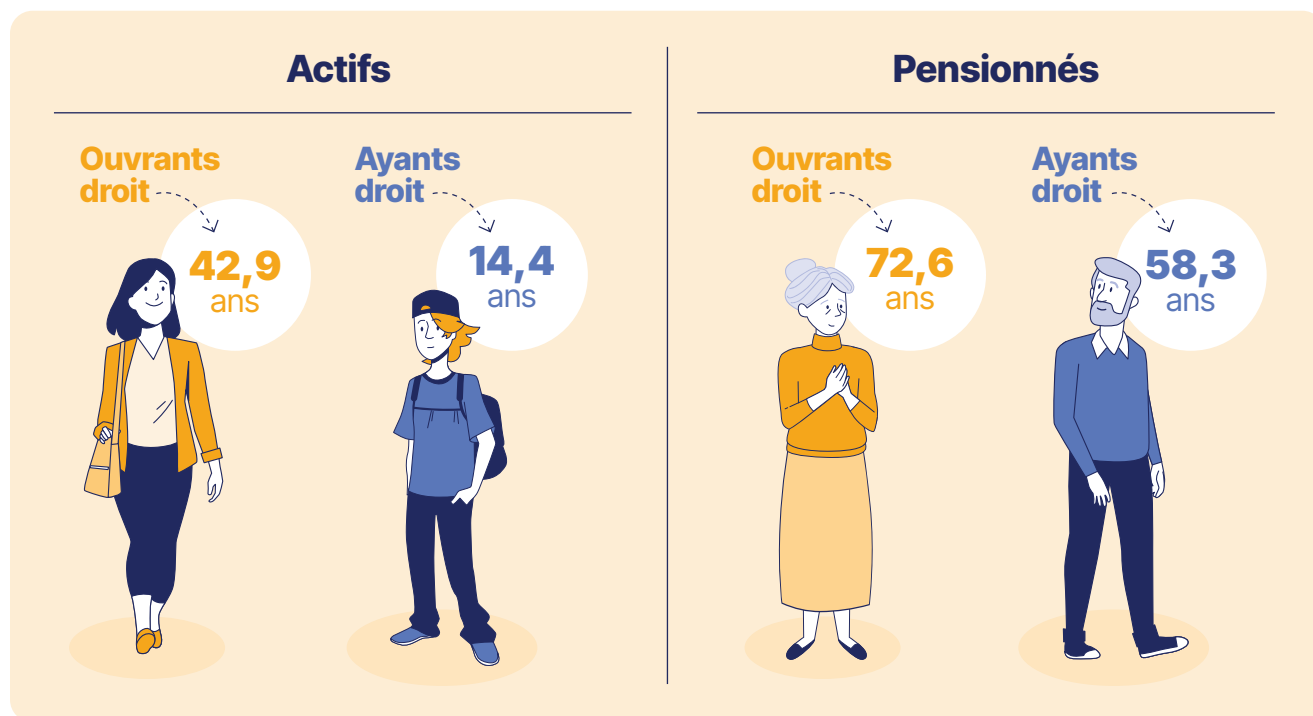
+ 0,6 % → Évolution 2022 / 2023



• Âges moyens 2023

L'âge moyen de l'ensemble des bénéficiaires est de **45 ans**.

L'âge moyen des ouvrants droit est de **42,9 ans pour les actifs**, et de **72,6 ans pour les pensionnés**.

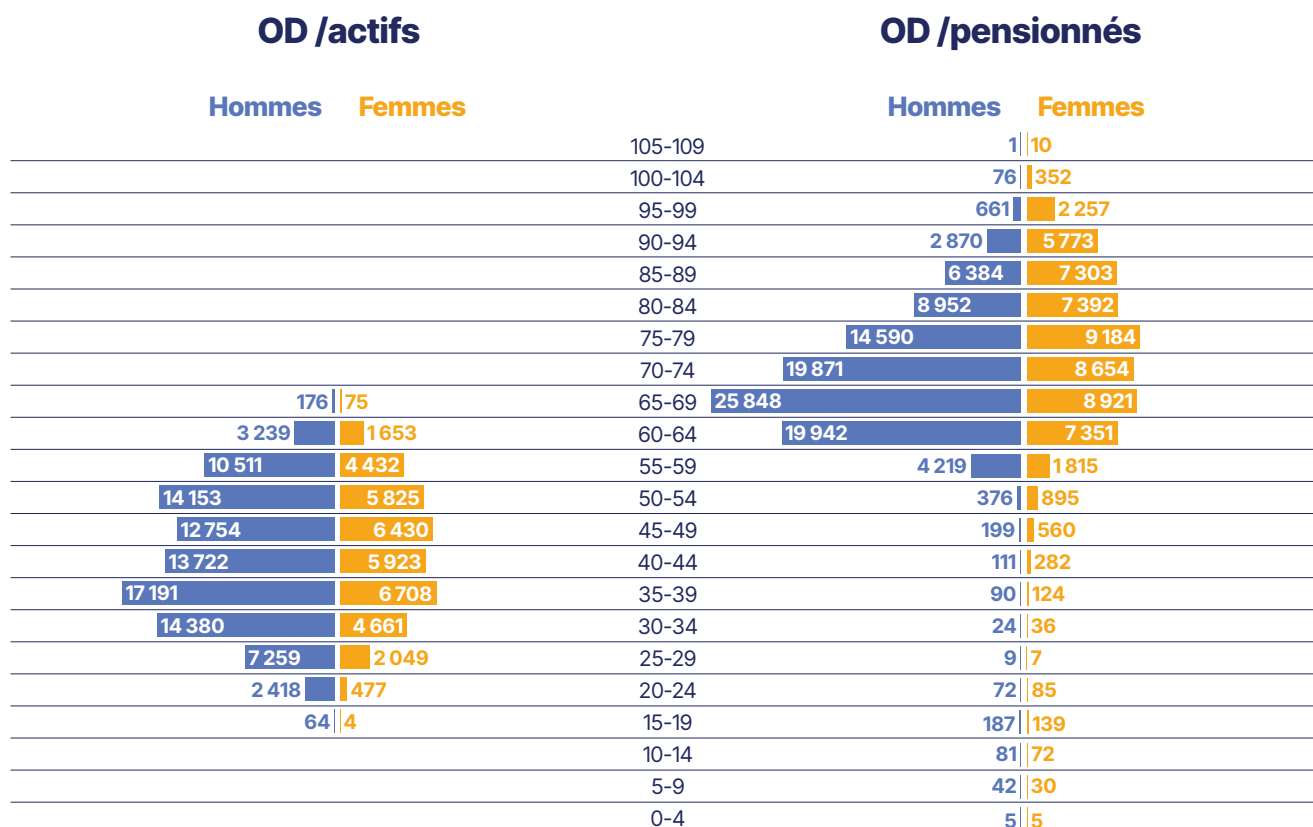


• Pyramide des âges comparée entre le régime spécial des IEG et le régime général

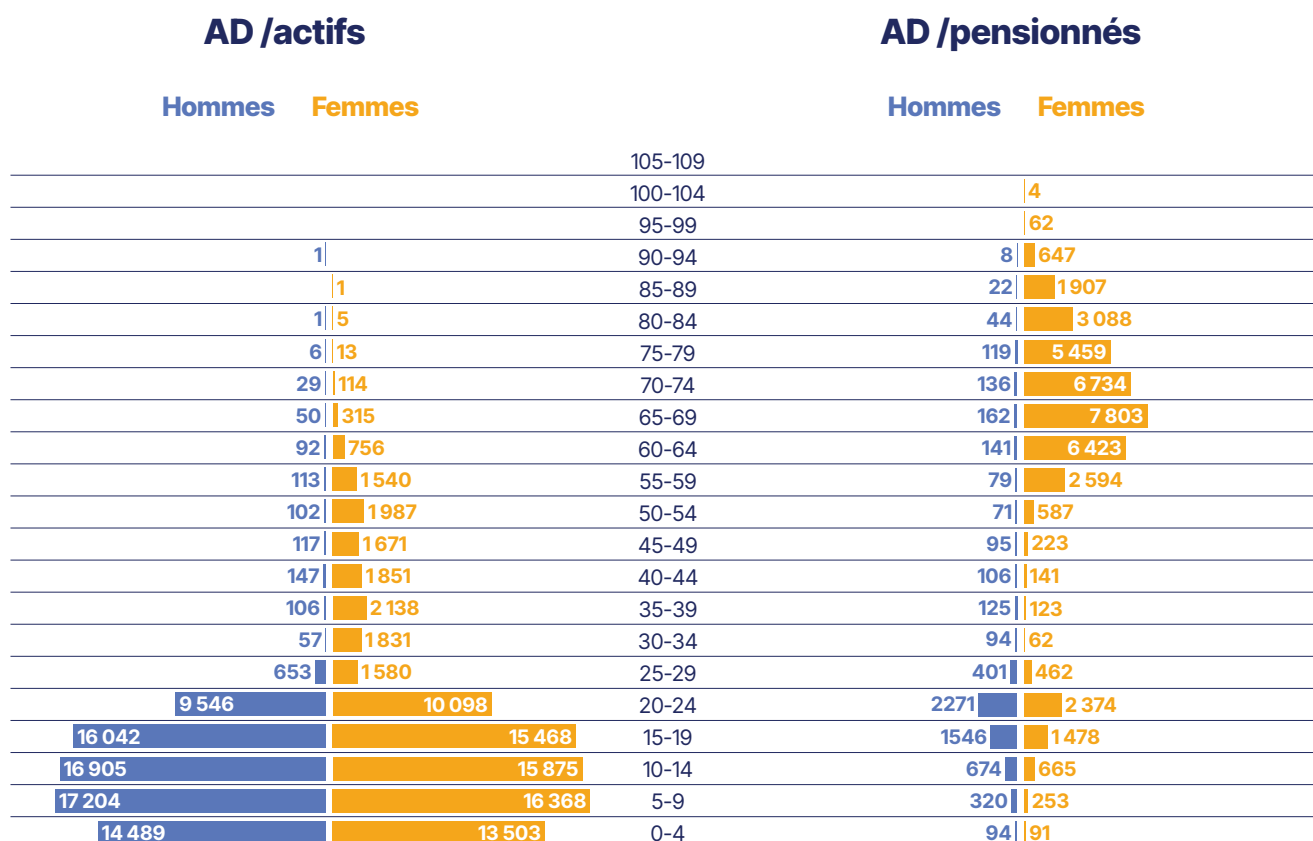
La population couverte par la Camieg est plus âgée que celle du régime général. Les 65 ans et plus représentent quasiment le tiers de la population de la Camieg (31 %) contre 19 % au régime général. La proportion de la population active (20 à 64 ans) est moins importante à la Camieg (43 %) qu'au régime général (58 %).

Population totale Camieg 2023			Population totale régime général 2023		
Hommes	Femmes		Hommes	Femmes	
1,28	4,03	90 et +	0,66	1,69	
2,27	4,08	85-89	1,25	2,05	
3,18	4,64	80-84	2,01	2,61	
5,21	6,49	75-79	3,53	4,15	
7,09	6,87	70-74	4,58	5,22	
9,28	7,58	65-69	5,06	5,60	
8,28	7,17	60-64	5,85	6,05	
5,28	4,60	55-59	6,53	6,36	
5,20	4,12	50-54	6,90	6,54	
4,66	3,93	45-49	6,43	6,00	
4,98	3,63	40-44	6,81	6,48	
6,20	4,03	35-39	6,84	6,56	
5,15	2,92	30-34	6,73	6,45	
2,94	1,82	25-29	6,55	6,29	
5,06	5,77	20-24	6,56	6,14	
6,31	7,57	15-19	6,34	6,79	
6,25	7,36	10-14	6,26	6,76	
6,21	7,37	5-9	5,87	6,40	
5,16	6,02	0-4	5,26	6,84	

• Pyramide des âges des bénéficiaires ouvrants droit



• Pyramide des âges des bénéficiaires ayants droit



• Répartition des ouvriers droit et des ayants droit

En 2023, la population des ouvriers droit a augmenté de **0,1 %** et celle des ayants droit a augmenté de **0,6 %**.



Ouvriers droit

Actifs | **Pensionnés**
45 % | **55 %**

Évolution sur les 5 dernières années (en %)

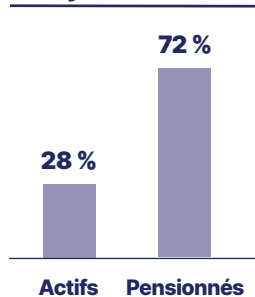


Ayants droit

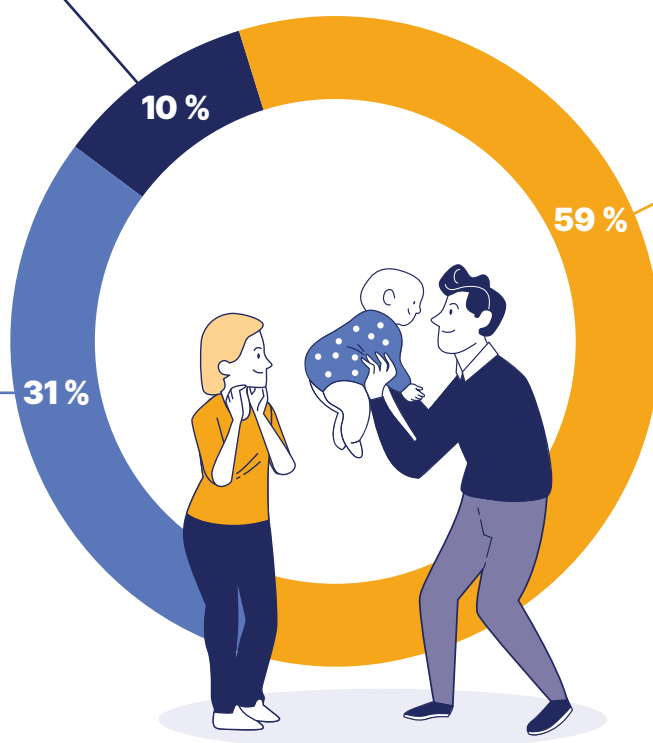
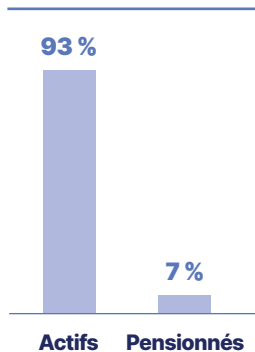
Actifs | **Pensionnés**
77 % | **23 %**

• Répartition des bénéficiaires par qualité

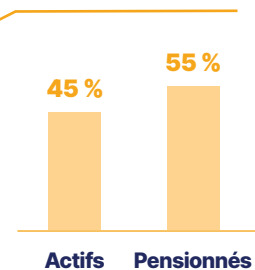
Conjoints



Enfants

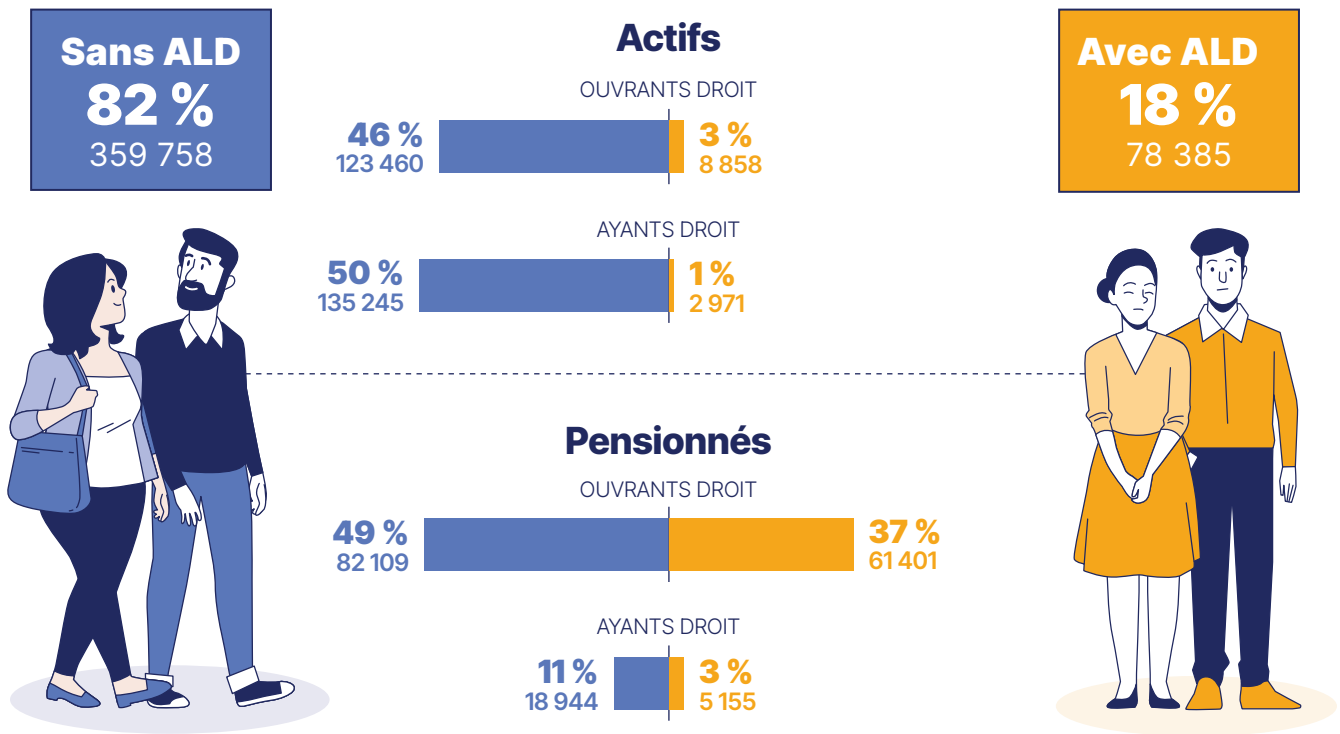


Ouvriers droit



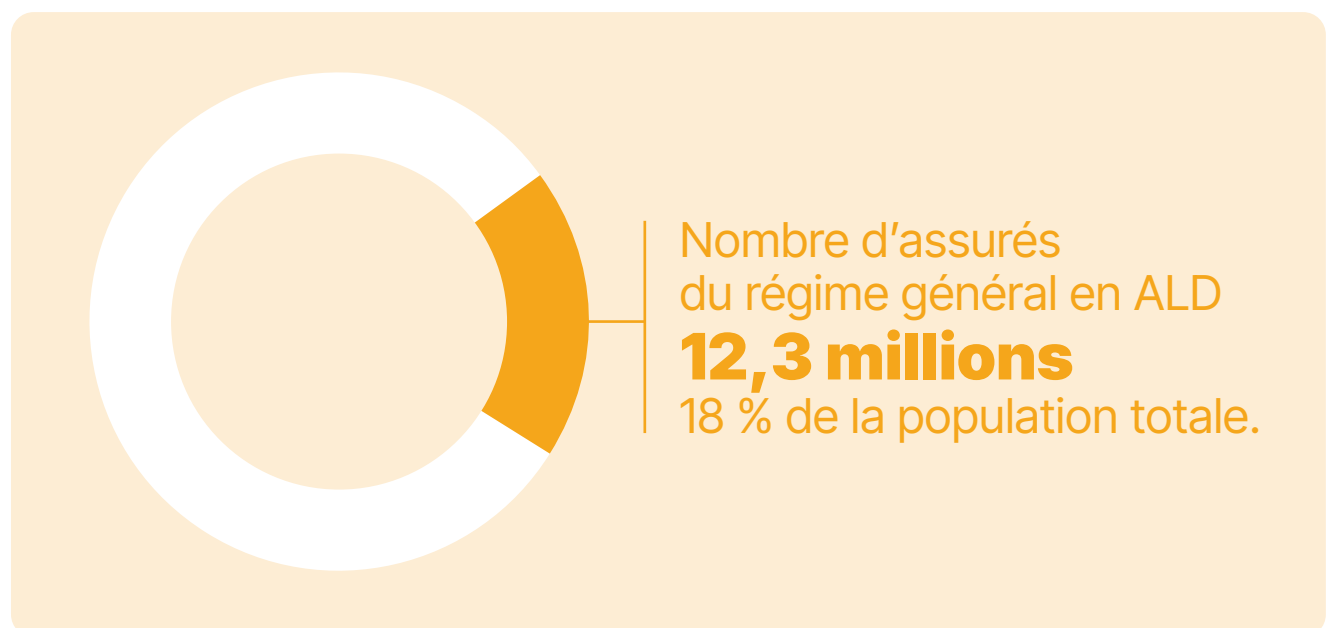
• Part des bénéficiaires ayant une affection de longue durée (ALD)

78 385 personnes prises en charge à 100 % en raison d'une affection de longue durée (soit 18 % de la population IEG couverte pour les deux parts). Leur âge moyen est 69,1 ans, 68 % sont des hommes.



• Nombre d'assurés du régime général en ALD

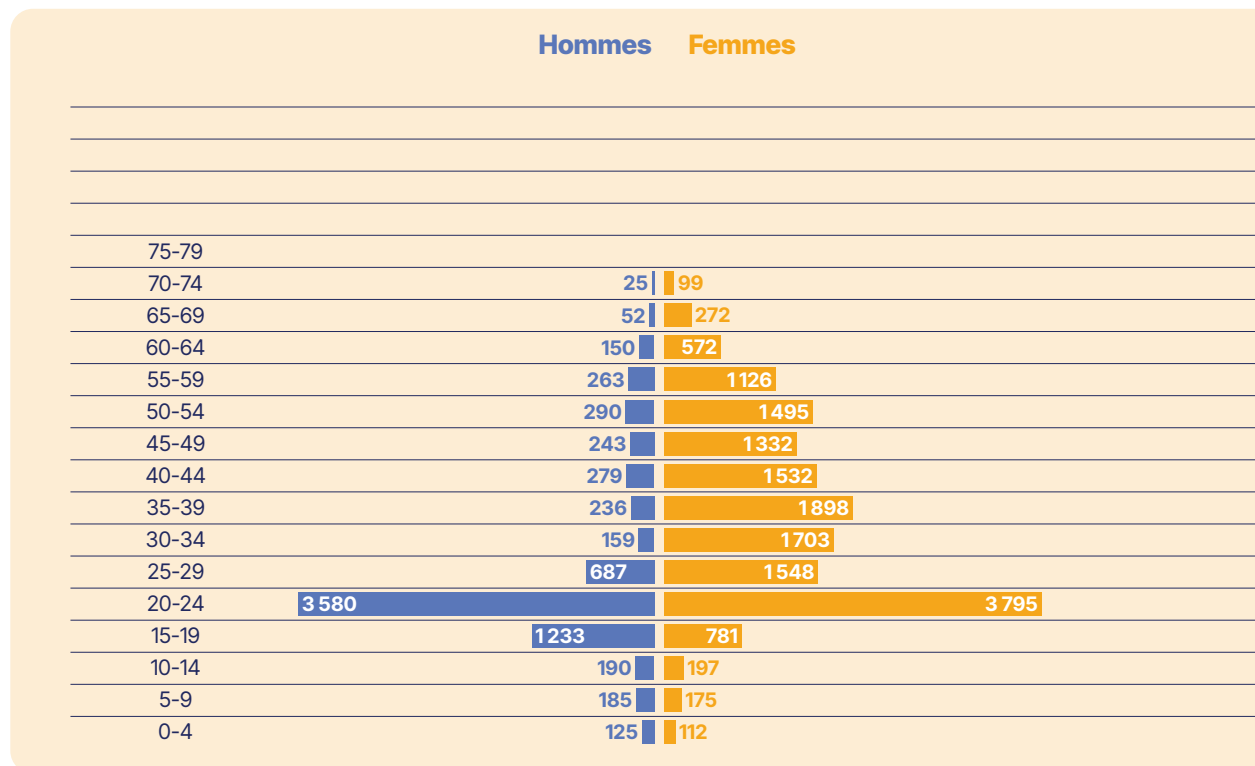
Source 2022 : Cnam-DSES



• Focus sur les bénéficiaires du régime complémentaire seul en 2023

Nombre d'assurés concernés par le régime complémentaire seul 70 280 (14 % des assurés Camieg).

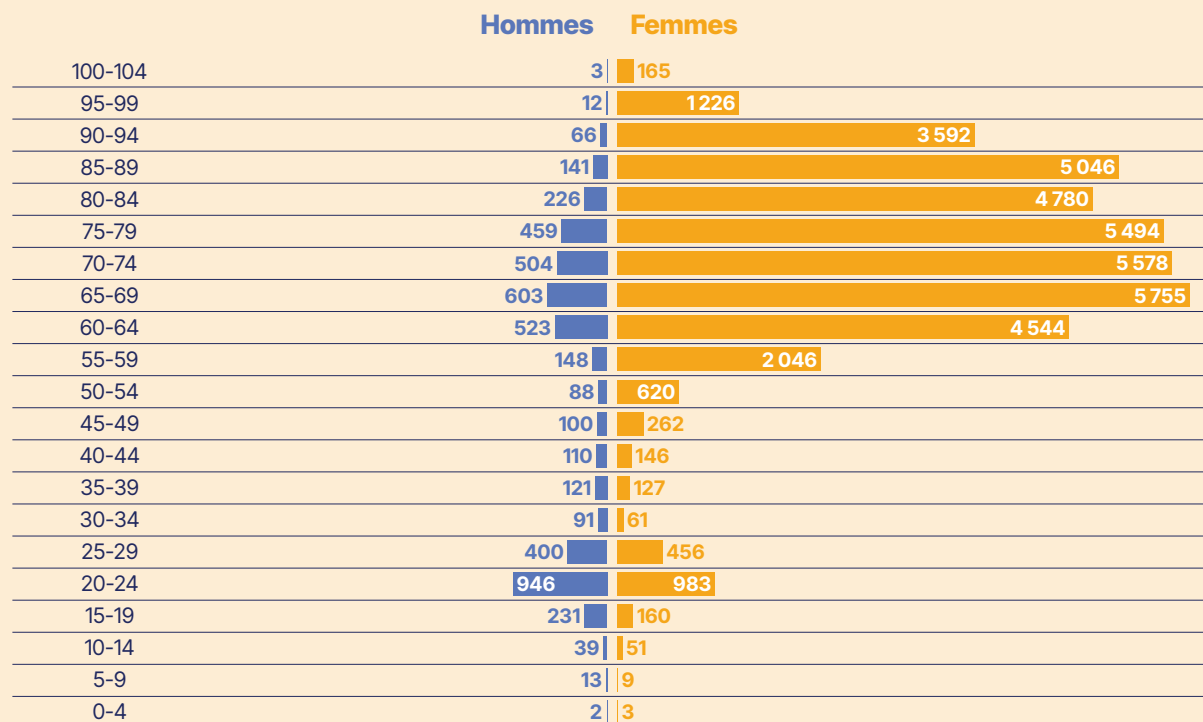
Pyramide des âges des bénéficiaires actifs
du régime complémentaire seul



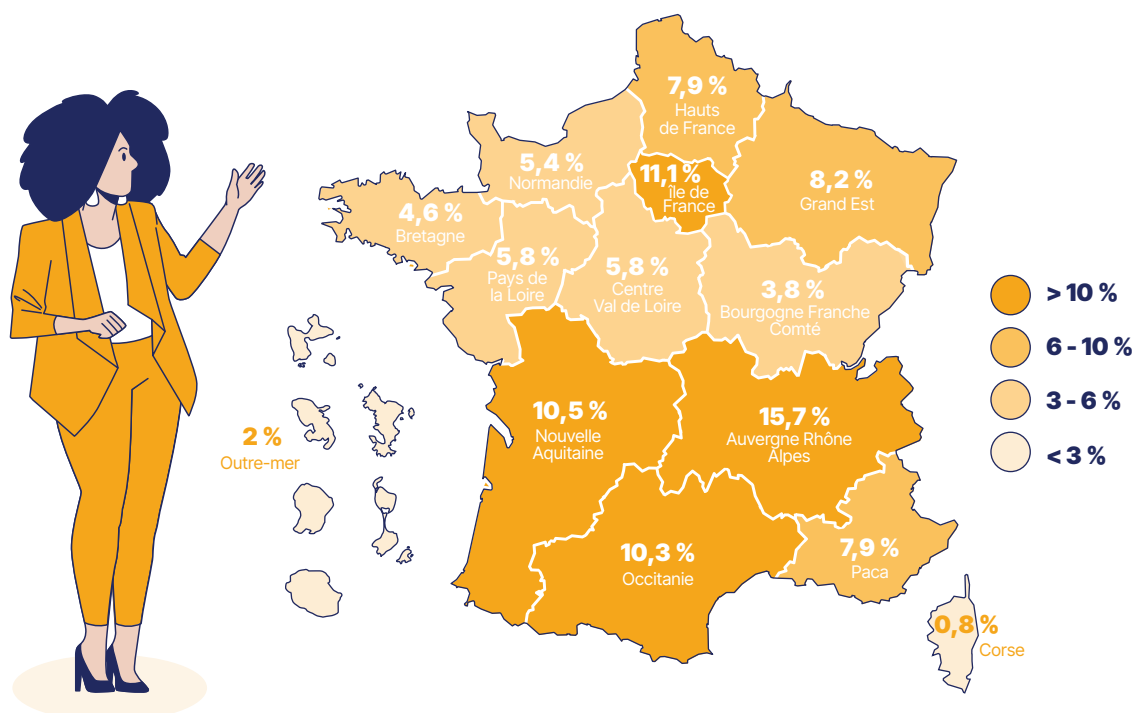
• Répartition des bénéficiaires du régime complémentaire seul par qualité : conjoint, enfant, autre :



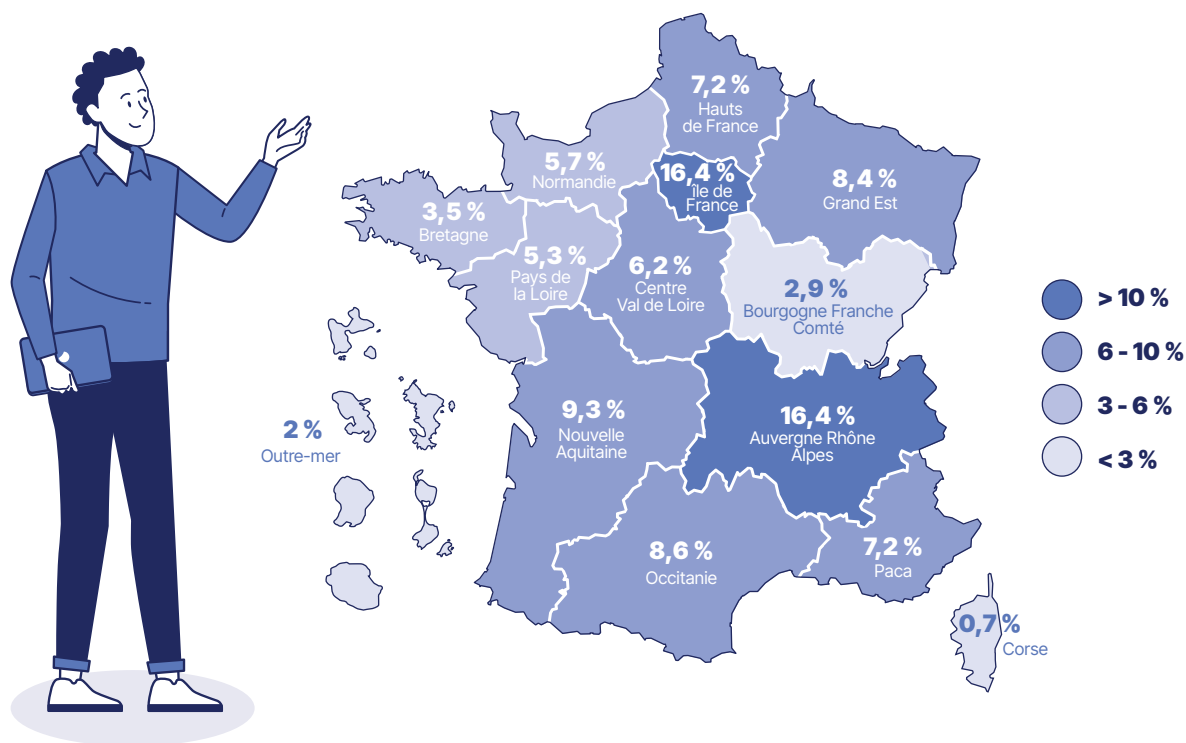
Pyramide des âges des bénéficiaires pensionnés du régime complémentaire seul



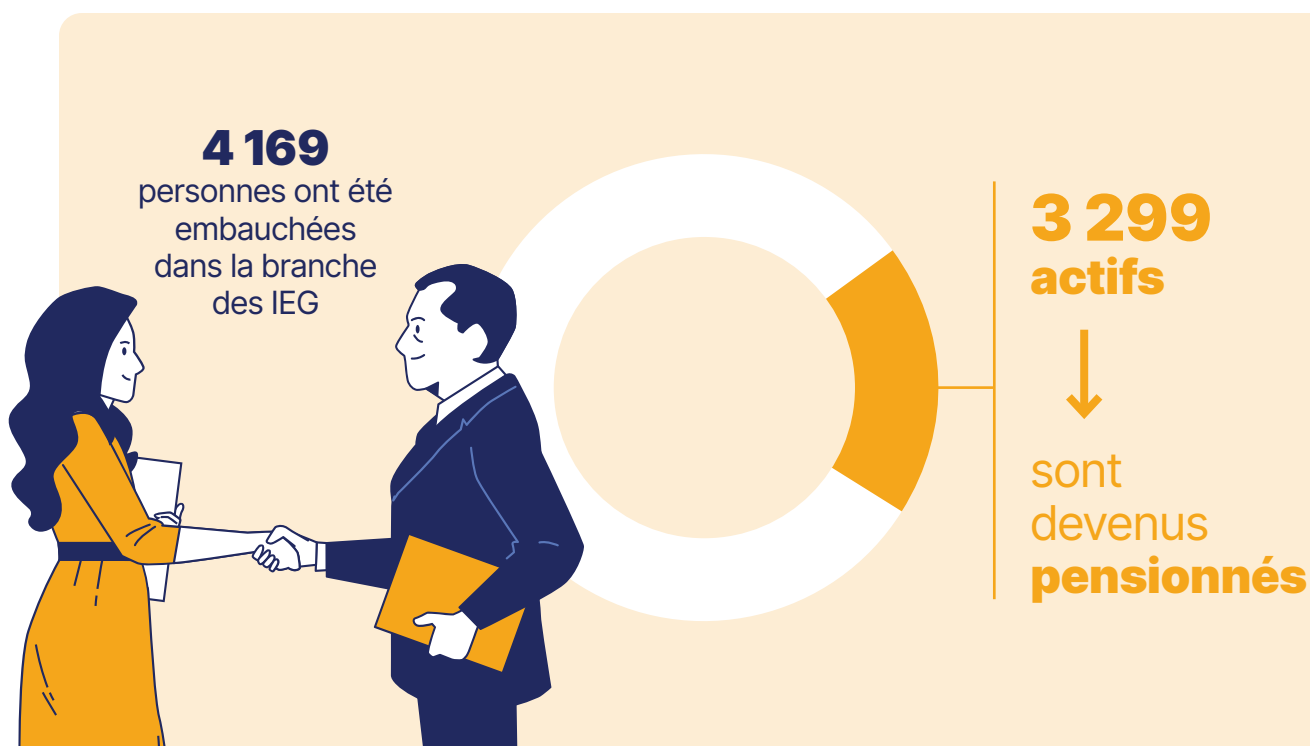
• Répartition des bénéficiaires du régime complémentaire seul sur le territoire



• Répartition des bénéficiaires sur le territoire

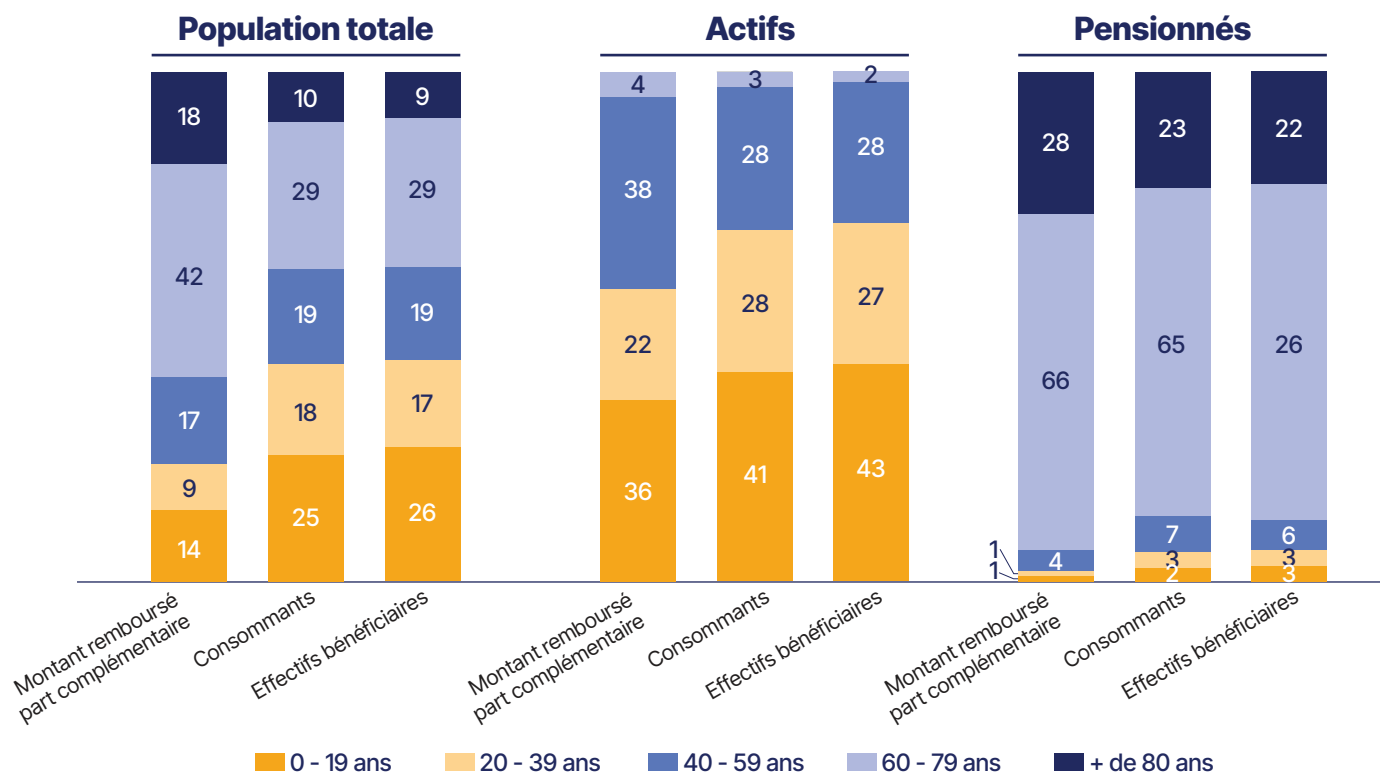


• Nouveaux actifs et nouveaux pensionnés



DONNÉES DE PRESTATIONS

• Profil d'utilisation des prestations de soins selon les tranches d'âge (en %)



• Poids des postes de dépenses remboursées en 2023 (en %)

Part de base régime obligatoire

Postes de dépenses	Poids
Prestations hospitalières	63
Médicaments	13
Auxiliaires médicaux	5
Actes techniques	5
Consultations	4
Dispositifs médicaux	4
Transports sanitaires	2
Analyses et prélèvements	2
Honoraires dentaires	2
Autres prestations de soins	0
Autres honoraires médicaux	0
Optique	0
Prime layette	0
Allocation décès	0

Part régime complémentaire

Postes de dépenses	Poids
Honoraires dentaires	23
Dispositifs médicaux	14
Médicaments	13
Optique	11
Prestations hospitalières	10
Auxiliaires médicaux	8
Consultations	7
Actes techniques	7
Analyses et prélèvements	3
Transports sanitaires	1
Autres honoraires médicaux	1
Prime layette	1
Autres prestations de soins	1
Allocation décès	0

• Montants de la part de base et de la part complémentaire

1 596,2
millions d'euros

Dépenses remboursées au titre
du **régime de base**

286,5
millions d'euros

Dépenses remboursées au titre
du **régime complémentaire**

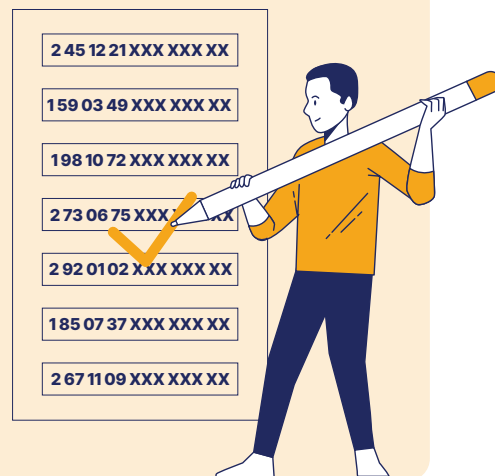
Postes de dépenses	Montant part de base (RO)	Montant part complémentaire (RC)
Consultations	63,0 M€	21,1 M€
Actes techniques	89,5 M€	20,8 M€
Autres honoraires médicaux	0,4 M€	1,9 M€
Honoraires dentaires	26,0 M€	66,9 M€
Auxiliaires médicaux	89,6 M€	22,3 M€
Analyses et prélèvements	26,8 M€	9,0 M€
Médicaments	201,8 M€	37,6 M€
Optique	0,1 M€	29,9 M€
Dispositifs médicaux	61,5 M€	41,2 M€
Transports sanitaires	32,6 M€	2,1 M€
Autres prestations de soins	1,5 M€	1,7 M€
Prestations hospitalières	1 003,3 M€	29,9 M€
Primes layettes	0,0 M€	1,6 M€
Allocations décès	0,0 M€	0,5 M€
Total	1 596,2 M€	286,5 M€

• Statistiques RNIAM

Statistiques du Répertoire national inter-régimes des bénéficiaires de l'Assurance maladie (RNIAM)

L'état civil et le numéro de sécurité sociale du bénéficiaire doivent être validés par l'Assurance maladie afin que ce dernier puisse accéder à un certain nombre de services tels que : l'obtention de sa carte Vitale, l'ouverture d'un compte Ameli, la création d'un Dossier médical partagé (DMP), etc.

En 2023, **99,93 %** des numéros de sécurité sociale de nos bénéficiaires couverts pour les deux parts sont validés par l'Assurance maladie.



DONNÉES FINANCIÈRES

• Résultats globaux pour le régime complémentaire

10,41 M€

=

3,14 M€
pour les actifs

+

7,27 M€
pour les pensionnés

• Détail des dépenses et recettes du régime complémentaire

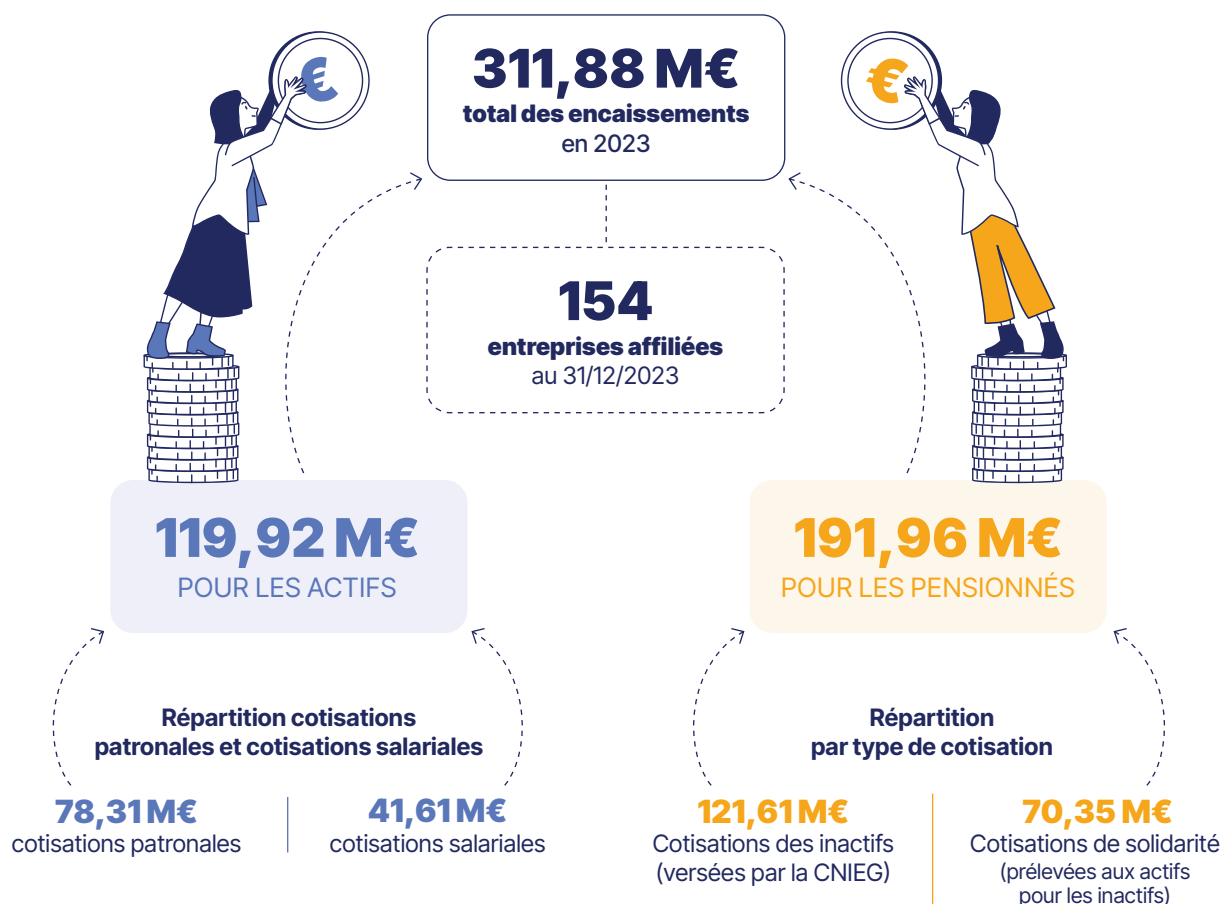
		2022 en M€	Évolution en %	2023 en M€	Évolution en %
ACTIFS	Recettes				
	Cotisations patronales	56,77	2,01	78,31	37,94
	Cotisations salariales	30,36	2,05	41,61	37,06
	Autres produits	0,65	66,67	2,34	260,00
	Total recettes	87,78	2,32	122,26	39,28
	Dépenses				
	Prestations	102,53	4,01	110,19	7,47
	Autres charges	0,01	ns	0,16	ns
	Impôts assimilés	0,05	ns	0,49	716,67
	Gestion administrative + risque	7,76	1,97	8,28	6,70
	Total dépenses	110,36	-24,52	119,12	7,94
	Résultat de l'année	-22,58	-62,63	3,14	113,91
	Résultat cumulé	65,14	-25,74	68,28	4,82
PENSIONNÉS	Recettes				
	Cotisations CNIEG	104,99	3,50	121,61	15,83
	Cotisations de solidarité	64,64	2,05	70,35	8,83
	Autres produits	0,98	ns	6,15	527,55
	Total recettes	170,61	3,23	198,11	16,12
	Dépenses				
	Prestations	169,51	3,57	178,71	5,43
	Autres charges	0,03	ns	0,29	866,67
	Impôts assimilés	0,14	ns	1,39	892,86
	Gestion administrative + risque	9,55	-0,42	10,45	9,42
	Total dépenses	179,23	-41,86	190,84	6,48
	Résultat de l'année	-8,62	-93,97	7,27	184,34
	Résultat cumulé	176,16	-4,67	183,43	4,13
TOTAL	Total recettes	258,39	2,92	320,37	23,99
	Total dépenses	289,59	-36,28	309,96	7,03
	Résultat de l'année	-31,20	-84,67	10,41	133,38
	Résultat cumulé	241,30	-11,45	251,71	4,31

COTISATIONS IEG

Le projet de loi de financement de la Sécurité sociale pour 2020 a poursuivi l'unification du recouvrement social en transférant de façon progressive la collecte de l'ensemble des cotisations et contributions sociales au réseau des Urssaf. La constitution d'un interlocuteur unique contribue à la simplification administrative au bénéfice des personnes redevables de prélèvements sociaux. Ainsi, depuis janvier 2020, les Urssaf et Caisses générales de sécurité sociale (CGSS) ont pris en charge pour le compte de la Camieg le recouvrement des cotisations des employeurs dont tout ou partie des salariés relèvent de l'Assurance maladie des industries électriques et gazières.

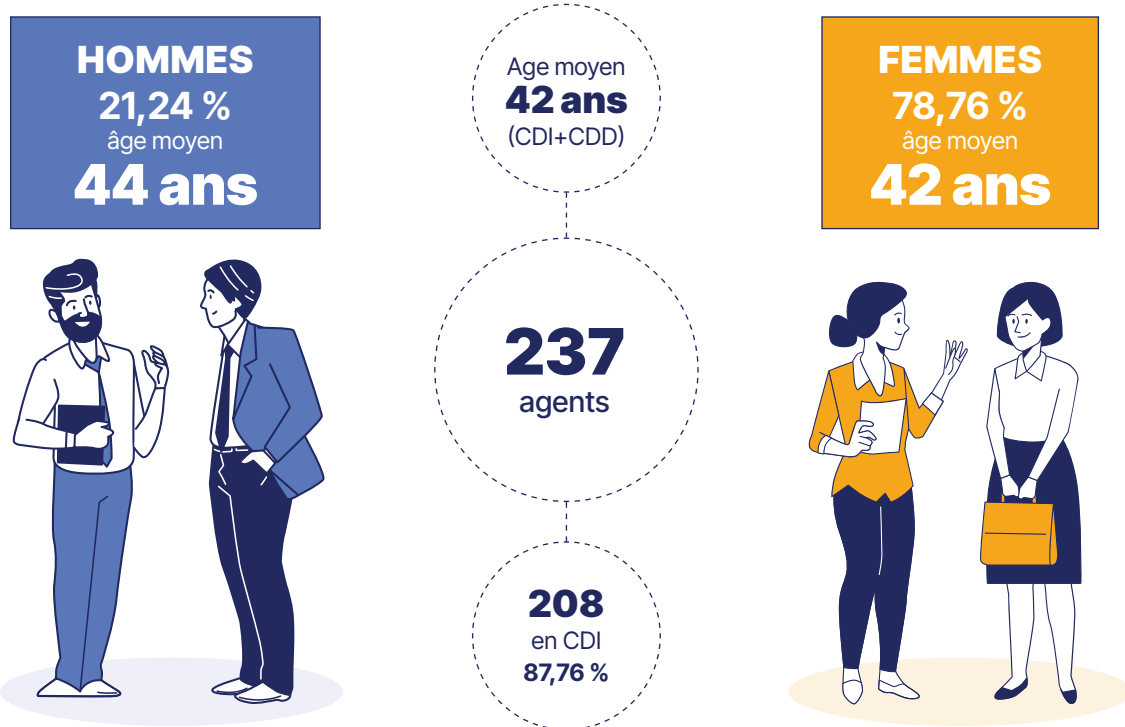
Pour les entreprises dont les salariés relèvent de la branche agricole (SICAE - Sociétés d'intérêt collectif agricole d'électricité), c'est au 1^{er} janvier 2021 que le recouvrement des cotisations liées à la part complémentaire a été transféré à la Caisse centrale de la mutualité sociale agricole - (CCMSA).

Cotisations recouvrées auprès des employeurs et de la CNIEG



RESSOURCES HUMAINES / EFFECTIF CAMIEG

Chiffres au 31/12/2023



Répartition par type d'emploi



Répartition siège / antennes



Accès à la formation



Télétravail







Directeur de la publication

Sylvain Guilloteaux

Coordination

Service communication

Réalisation

EFIL - www.efil.fr

Crédit photos

© Adobe Stock

Impression

Nord Imprim

Parution

juin 2024

ACCUEIL ASSURÉS

08 06 06 93 00

(service gratuit + prix de l'appel)

du lundi au vendredi de 8 h 30 à 17 h

ACCUEIL PROFESSIONNELS DE SANTÉ

08 06 06 93 33

(service gratuit + prix de l'appel)

du lundi au vendredi de 8 h 30 à 17 h

92011 NANTERRE CEDEX

Camieg.fr

Suivez-nous sur



Camieg
Caisse d'Assurance Maladie
des Industries Électriques et Gazières